

Utilizza la tecnologia DocuPort

# Manuale dell'utente Scanner Docupen R700 serie

---

PLANON SYSTEM SOLUTIONS INC. (Italian)

## Sommario

1. Avvisi legali e altri .....	4
2. Versioni e configurazioni prodotto.....	5
3. Introduzione .....	6
4. Verifica del contenuto .....	6
5. Garanzia, Richiesta di Assistenza e Supporto .....	7
Garanzia.....	7
Richiesta di Assistenza e Supporto .....	7
6. Descrizione generale .....	8
7. Punti da ricordare prima della scansione .....	10
Scansione.....	11
Scansione in modalità ad alta risoluzione. ....	11
Suggerimenti aggiuntivi per la scansione .....	12
8. Batteria .....	12
9. Installazione del driver DocuPen e del software Find Desktop.....	13
10. Installazione del software Paperport .....	20
11. Associare lo Scanner Docupen a Paperport .....	23
12. Scaricare in Paperport i documenti salvati nello scanner .....	23
13. Come scaricare in Find Desktop le immagini scansionate.....	26
14. Come ricercare i propri documenti .....	29
15. Condizioni di errore al lampeggio delle spie LED .....	31

www.docupen.it

## 1. Avvisi legali e altri

Il contenuto della presente pubblicazione è soggetto a cambiamenti senza preavviso.

Questa pubblicazione o parte di essa non può essere riprodotta o trasmessa in alcuna forma o attraverso alcun mezzo, elettronico o meccanico, per alcuno scopo, senza il permesso scritto di Planon Systems Solutions Inc. Incorporated.

Planon Systems Solutions Inc. non fornisce alcuna spiegazione o garanzia relativamente a qualsiasi danno o beneficio derivanti dall'utilizzo legale di questa unità, o alcuna richiesta da parte di terzi avanzata dall'uso inadeguato di questa unità.

IN NESSUN CASO IL VENDITORE SARÀ RITENUTO RESPONSABILE PER DANNI DIRETTI, INDIRETTI O CONSEGUENZIALI DI QUALSIASI NATURA, O PERDITE O SPESE DERIVANTI DA QUALSIASI PRODOTTO DIFETTOSO O DALL'USO DI QUESTO PRODOTTO.

### Marchi commerciali

Docuport® DocuPen™ è un marchio registrato di Docuport Incorporated. Tecnologia Copyright PaperPort® OCR di ScanSoft® Inc. Tutti i diritti riservati. Copyright Outside In® Viewer Technology © Inso Corporation. Tutti i diritti riservati. Copyright © 2004 Planon System Solutions Inc. Tutti i diritti riservati.

Tutti gli altri nomi di prodotti o di società sono marchi commerciali o marchi registrati e appartengono ai rispettivi proprietari.

### Informazioni sulle norme

Il presente dispositivo è conforme alla Sezione 15 delle norme FCC. Il funzionamento è soggetto alle due condizioni seguenti: (1) questo dispositivo non può causare interferenze dannose e (2) questo dispositivo deve accettare le eventuali interferenze ricevute, comprese interferenze che potrebbero causare problemi di funzionamento.

### Canada ICES 003, Voce 3

Questa apparecchiatura digitale è conforme alla categoria B del codice ICES-003 Canadese.  
Planon System Solutions Inc.  
5484 Tomken Rd. Unit 19



## 2. Versioni e configurazioni prodotto

Serie	R710	R710S	R750
Modello	<b>Value</b>	<b>Solution</b>	<b>Premium</b>
Dimensioni	226x13x13mm	226x13x13mm	226x13x13mm
Peso	57gr.	57gr.	57gr.
Max. Risoluzione ottica	200	200	200
Max. Risoluzione interpolata	200	200	600
Monocromatico	✓	✓	✓
Memoria	2/4MB	2/4MB	2/4MB
Batterie	Lithium Ion: Ricaricabili attraverso cavo USB	Lithium Ion: Ricaricabili attraverso cavo USB	Lithium Ion: Ricaricabili attraverso cavo USB
Durata batteria	Ampiamente superiore a riempire 4 MB Flash memory	Ampiamente superiore a riempire 4 MB Flash memory	Ampiamente superiore a riempire 4 MB Flash memory
Tempo di ricarica	50 min per carica completa	50 min per carica completa	50 min per carica completa
Tempo scansione	4-8 secondi per pagina	4-8 secondi per pagina	4-8 secondi per pagina
Interfaccia	Twain	Twain	Twain
Connectività	USB 1.1 and 2.0 attraverso cavo USB compreso	USB 1.1 and 2.0 attraverso cavo USB compreso	USB 1.1 and 2.0 attraverso cavo USB compreso
Modalità scansione	Monocrom. a 1 bit	Monocrom. a 1 bit	Monocrom. a 1 bit
Sistema di registrazione	Ottica	Ottica	Ottica
Capacità Pagine B/N Risoluz. Bassa/alta (stima)	180/100	180/100	100/50
Cavetto USB	✓	✓	
Cavetto USB retraibile			✓
Carica batteria auto	✓	✓	✓
Custodia in ecopelle	✓	✓	
Case rigido			✓
Windows 2000/ME/XP	✓	✓	✓
Vista, Win 7	✓	✓	✓
Mac OS Leopard	✓	✓	✓
Paperport (1)	✓	✓	✓
Find Desktop Trial 50 utilizzi (1)	✓		
Find Desktop Full (1)		✓	✓
ABBYY FR 6 (solo per MAC)	✓	✓	✓

(1) Software solo per Windows

### 3. Introduzione

Grazie per aver scelto lo scanner portatile R700 DocuPen

Il presente scanner funziona come uno strumento rapido e di facile utilizzo, trasportabile ovunque e in grado di eseguire la scansione di qualsiasi superficie piatta e pulita per catturare immagini in bianco e nero.

R700 DocuPen™ è fornito pronto per l'uso; lo scanner può essere ricaricato semplicemente collegandolo ad una qualsiasi porta USB durante le operazioni di scaricamento o cancellazione. Questo manuale fornisce le istruzioni per la scansione di documenti con il DocuPen™ e per lo scaricamento di tali immagini sul proprio PC.

Leggere attentamente queste istruzioni per ottenere dall'unità prestazioni ottimali e una durata di utilizzo più lunga. Conservare il presente manuale per riferimento futuro.

6

### 4. Verifica del contenuto

La confezione del prodotto DocuPen™ contiene i seguenti componenti:

- 1 Unità Scanner DocuPen™**
- 1 Cavo USB per comunicazioni e ricarica ( riavvolgibile nel modello R750 Premium)**
- 1 Car Adapter**
- 1 Foglio di inizio rapido**
- 1 Custodia in ecopelle ( Custodia rigida nel modello R750 Premium )**
- 1 Brochure Find Desktop**
- 1 Foglio per ricalibrazione**
- 1 Chiave di Licenza per software Find Desktop (modelli R710 Solution e R750 Premium )**

Il software e i driver devono essere scaricati da internet [www.docupen.it/install](http://www.docupen.it/install)

Software scaricabili da Internet

Driver Twain, USB Uart CP2101 Software Driver.

Software Find Desktop versione trial limitato a 50 utilizzi ( R710 modello Value )\*

Software Find Desktop Professional licenza per 1 PC versione permanente ( modelli R710 Solution e R750 Premium)\*

Software Archiviazione e gestione documentale Paperport SE ( tutti i modelli )\*

Software Abby Fine Reader Sprint ( tutti i modelli solo per MAC)

(\*) solo per Windows

## 5. Garanzia, Richiesta di Assistenza e Supporto

### Garanzia

Con il decreto legislativo n. 24/2002, in attuazione di una direttiva europea, la garanzia su beni destinati all'attività imprenditoriale o professionale ovvero acquistati con fattura su cui è indicata la Partita Iva è di **1 anno** e di **8 giorni** il tempo entro il quale occorre denunciare i difetti del prodotto acquistato.

Chi invece acquista il prodotto in qualifica di consumatore, "cioè qualsiasi persona fisica che nei contratti agisca per scopi estranei", che si traduce nell'acquisto con scontrino fiscale (che va sempre conservato per dimostrare l'acquisto) la garanzia è di 2 anni e di 2 mesi il termine per la denuncia del difetto. In mancanza dell'estensione di garanzia a 2 anni, acquistabile come opzione, **il secondo anno di garanzia sarà gestito dal produttore** .

**In tutti i casi di guasto o mal funzionamento il prodotto dovrà essere rispedito al nostro indirizzo successivamente alla autorizzazione RMA ( [www.docupen.it](http://www.docupen.it) **SUPPORTO RMA** ).**

Eventuali guasti diagnosticati dal produttore imputabili a cause che annullano la garanzia:

Danni risultanti da delle riparazioni effettuate da persone non autorizzate o direttamente dall'utilizzatore, da cadute accidentali, fulmini, incendi, o da ogni altro tipo di causa che non implichi la responsabilità del costruttore, danni risultanti da un cattivo funzionamento del sistema nel quale il prodotto sia stato incorporato, comporteranno la restituzione del prodotto guasto non riparato e l'addebito dei costi di invio e resa del prodotto.

### Richiesta di Assistenza e Supporto

La richiesta di assistenza all'installazione o supporto operativo deve essere richiesto esclusivamente tramite WEB compilando il modulo presente sul sito internet [www.docupen.it](http://www.docupen.it) **SUPPORTO, RICHIESTA SUPPORTO**. Il supporto viene fornito tramite mail.

Si consiglia di consultare l'area **FAQ** per trovare un veloce supporto alle vostre problematiche.

## 6. Descrizione generale





8

### Pulsante di alimentazione dello scanner

- Premere una volta per accendere il DocuPen™ in modalità di scansione standard (200x100 dpi).
- Premere due volte per accendere il DocuPen™ e impostare lo scanner in modalità di scansione ad alta risoluzione (200x200 dpi).
- Premere per rispondere ai messaggi durante lo scaricamento o la cancellazione della memoria dello scanner.

Le 4 spie LED presenti nella parte superiore del DocuPen™ indicano quanto segue da sinistra a destra:

SPIE LED	Stato
LED 1 	Processore acceso/spento e velocità di scansione troppo elevata Quando si preme il pulsante di alimentazione del DocuPen™, si accendono questa spia rossa e anche i LED 2 e 3, a indicare che il DocuPen™ è pronto per l'uso. Questa spia lampeggia inoltre se la velocità di scansione è troppo elevata.
3 LED ACCESI: LED 2 e 3 PRONTO PER LA SCANSIONE IN MODALITÀ STANDARD 	Capacità di memoria disponibile Lo stato della seconda e della terza spia indica la capacità di memoria disponibile per la scansione durante l'accensione: <ul style="list-style-type: none"> <li>x Spie entrambe accese = oltre il 50% di capacità di memoria disponibile</li> <li>x Una spia accesa = dal 25% al 50% di capacità totale di memoria disponibile</li> <li>x Nessuna spia accesa = meno del 25% di capacità totale di memoria disponibile</li> <li>x Le spie lampeggiano dopo la scansione = memoria esaurita. Scaricare le immagini.</li> </ul>

4 LED ACCESI: PRONTO  
PER LA SCANSIONE AD  
ALTA RISOLUZIONE



#### Risoluzione di scansione

Come valore di default, la risoluzione di scansione del DocuPen™ è di 100 dpi. Quando si preme il tasto di alimentazione due volte, questa spia si accende, a indicare che la risoluzione è impostata su 200 dpi (modalità ad alta risoluzione).

NB: i LED lampeggianti indicano inoltre delle condizioni di errore. Per un elenco delle condizioni di errore e relativo significato, vedere il punto "ERRORI"

www.docupen.it

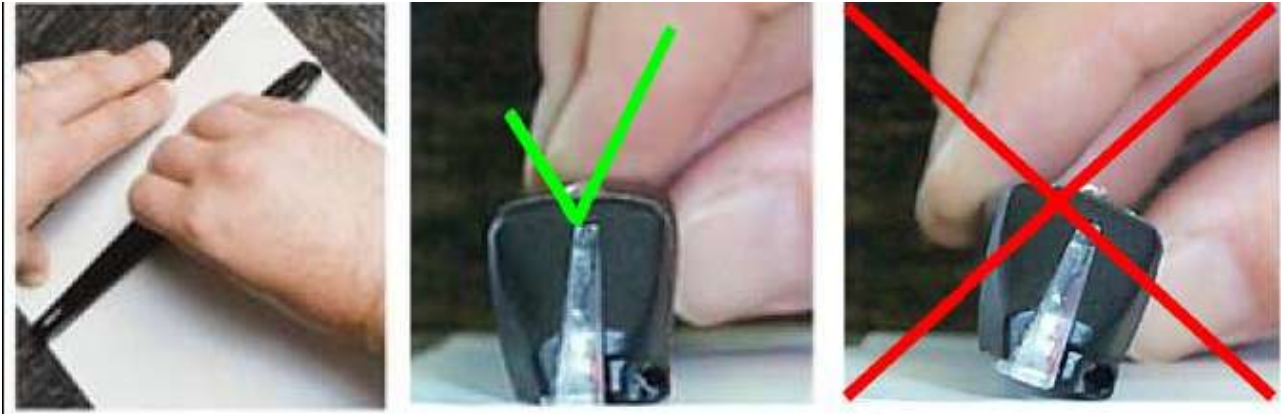
## 7. Punti da ricordare prima della scansione

Per ottenere risultati ottimali, prendere nota di quanto segue:

È necessario che il documento da scansionare si trovi su una superficie piana, pulita e stabile.

Si consiglia di tenere ferma la parte superiore del documento con una mano e di effettuare la scansione con l'altra.

Tenere il documento Tenere piatto lo scanner Non inclinare



10

La scansione avviene dall'alto verso in basso del documento

Posizionare il documento su una superficie piana, pulita e stabile.

Premere una volta il pulsante di accensione del DocuPen™ per utilizzare la risoluzione standard. In questo modo l'unità è pronta per la scansione nella modalità standard predefinita (100 dpi).

Per esercitare un controllo migliore sul movimento del DocuPen™ si il cavo DEVE essere scollegato prima di eseguire la scansione.



**Il movimento dello scanner deve iniziare entro 3 secondi dalla sua accensione. Se i sensori di movimento dello scanner non registrano alcun movimento entro i 3 secondi dalla sua accensione lo scanner si spegne automaticamente.**

Posizionare il DocuPen™ sulla zona che si desidera scansionare con le spie del LED rivolte alla sinistra del documento da scansionare.

## Scansione

Far scorrere il DocuPen™ lentamente verso il basso sulla zona che si desidera scansionare. I LED si illuminano e l'unità comincia la scansione non appena si muove lo scanner. Quando si interrompe il movimento, i LED si spengono e la scansione si arresta.

Applicare una pressione uniforme sul centro dello scanner per permettere ai rulli di ruotare in modo uniforme sul documento.

Quando si interrompe la scansione, l'immagine viene memorizzata nella memoria flash interna dello scanner e il DocuPen™ si spegne. È necessario quindi attendere qualche istante affinché i dati vengano compressi e salvati nella memoria interna. Per le applicazioni OCR si raccomanda una scansione ad alta risoluzione (200 dpi).

11



Durante la scansione di libri o pagine rilegate, può essere più semplice eseguire la scansione con orientamento orizzontale sulla pagina. Ciò consentirà di assecondare meglio la curvatura della pagina. Le immagini possono essere gestite con il software Imaging, con il software Find Desktop o con il software PaperPort.



Si presti attenzione e si evitino le graffette e i fermagli da ufficio. Essi possono interferire con la scansione e potrebbero provocare anche danni ai rulli o all'ottica dello scanner.

### Scansione in modalità ad alta risoluzione.



Premere il pulsante di alimentazione due volte. La spia LED sull'estrema destra si illumina, indicando la migliore modalità di scansione ad alta risoluzione (200 dpi) per le applicazioni OCR.

## Suggerimenti aggiuntivi per la scansione

Il risultato della scansione corrisponde a ciò che si scansiona.

DocuPen™ è sensibile alle variazioni della direzione e della velocità di scansione e registra ogni movimento effettuato. Quanto più è uniforme il movimento della scansione, tanto migliori risulteranno le immagini acquisite.

Ciò può richiedere un po' di pratica all'inizio. L'intero movimento della scansione deve essere leggero e regolare. Una scansione troppo veloce o nella quale l'accelerazione cambia improvvisamente provoca il lampeggiamento del **LED ROSSO**, ricordando all'utente di ridurre la velocità di scansione.

### Scansione troppo veloce

Per acquisire un documento lungo 21,59 x 27,94 cm (8,5"x11") in modalità standard dovrebbero essere necessari approssimativamente 4 secondi.

Per acquisire un documento lungo 21,59 x 27,94 cm (8,5"x11") in modalità avanzata (alta risoluzione) dovrebbero essere necessari approssimativamente 8 secondi.

Tutte le immagini scansionate sono in bianco e nero e sono memorizzate nella memoria dello scanner, consentendone l'agevole scaricamento in un momento successivo.

### Lunghezza di scansione

Le scansioni tipiche comprendono documenti in formato standard o legale, la cui larghezza può essere di 21 cm. Quindi nella modalità di risoluzione standard (100 dpi) è possibile scansionare documenti la cui lunghezza misuri 91,44 cm (36 pollici). Nella modalità di risoluzione avanzata (200 dpi) è possibile scansionare documenti la cui lunghezza misuri 45,72 cm (18 pollici). Se si blocca la scansione anche per un solo momento, l'unità interrompe la scansione.

Di conseguenza è importante eseguire la scansione con un movimento continuo e regolare.

## 8. Batteria

La batteria agli ioni di litio si ricarica durante un qualsiasi collegamento alla porta USB con un computer. Si ricarica nel momento in cui ci si collega e continua a caricarsi durante uno scaricamento o quando si cancellano immagini scansionate. Durante queste operazioni generalmente la batteria è ricaricata in maniera sufficiente da continuare la scansione, fino all'esaurimento della memoria. Di conseguenza non dovrebbe mai venire a mancare l'alimentazione. Lo scanner può rimanere collegato alla porta USB e ricaricarsi indefinitamente.

## 9. Installazione del driver DocuPen e del software Find Desktop

DocuPen™ è dotato di un driver di scansione TWAIN di proprietà. TWAIN è uno standard industriale per i software che controlla i dispositivi di input ottico come scanner e schede di interfaccia di acquisizione video. Il supporto TWAIN consente il controllo del DocuPen™ tramite lo scanner del PC o un software di creazione di immagini. Dopo l'installazione, il driver del DocuPen™ è a disposizione delle applicazioni Windows compatibili con TWAIN, come Windows Imaging, Find Desktop® o PaperPort®. In questo modo è possibile scaricare sul computer le immagini scansionate, in aggiunta alla possibilità di visualizzare e gestire i file di immagini acquisiti.

Requisiti di sistema per il driver DocuPen™

Prima di installare il driver DocuPen™, assicurarsi che il proprio computer soddisfi i requisiti minimi di sistema seguenti:

Sistema operativo Microsoft Windows 9x/2000/NT/ME/XP/VISTA/Windows 7

(XP richiede software compatibile con Twain come il software Find Desktop® o PaperPort® 11).

*Accedere a Windows come **Administrator** ovvero come **amministratore del PC**.*

Connessione a Internet

**Seguire attentamente le seguenti istruzioni:**

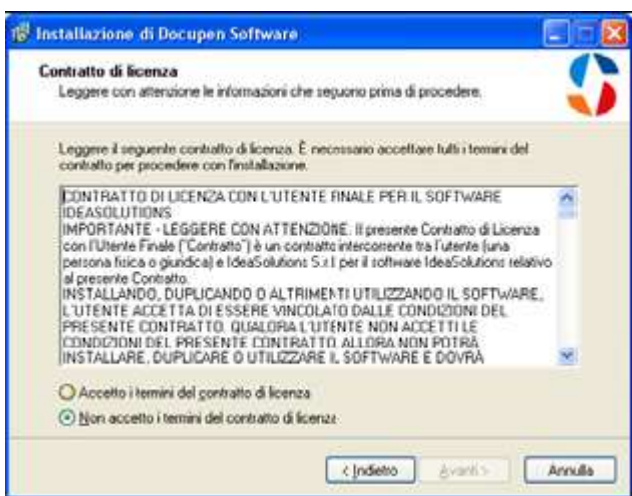
1. Assicurarsi che lo scanner **NON sia connesso al PC**. Per la corretta installazione del software, è necessario connettere lo scanner alla presa USB del PC **solo quando richiesto**.
2. Dopo aver registrato il proprio prodotto sul sito [www.docupen.it/install](http://www.docupen.it/install) ed aver inserito il codice seriale dello scanner, è possibile scaricare il software di installazione.
3. Avviare il setup ed attendere che compaia la schermata seguente:



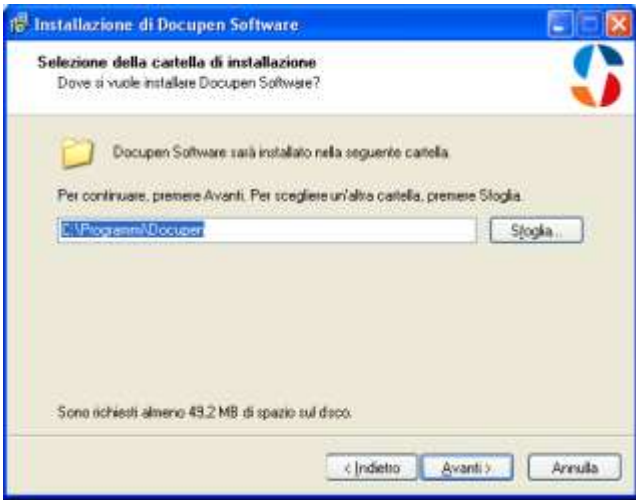
Cliccare sul tasto **AVANTI** ed attendere che compaia la schermata seguente:



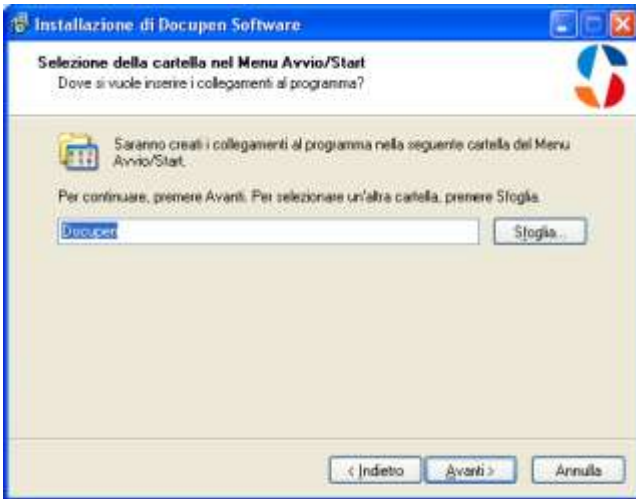
Assicurarsi che lo scanner non sia collegato al PC e cliccare sul tasto OK. Cliccare quindi sul tasto AVANTI ed attendere che compaia la schermata seguente:



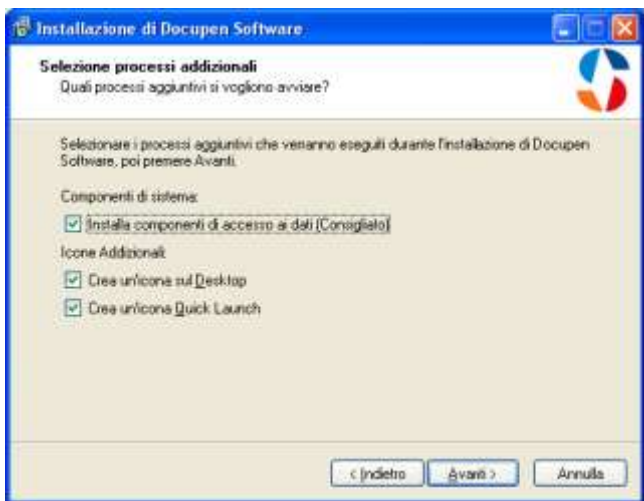
Selezionare la casella "ACCETTO I TERMINI DEL CONTRATTO DI LICENZA". Cliccare sul tasto AVANTI ed attendere che compaia la schermata seguente:



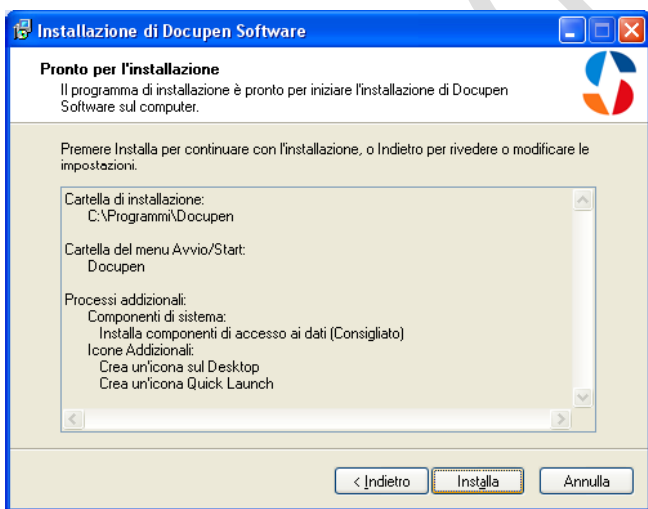
Cliccare sul tasto AVANTI ed attendere che compaia la schermata seguente:



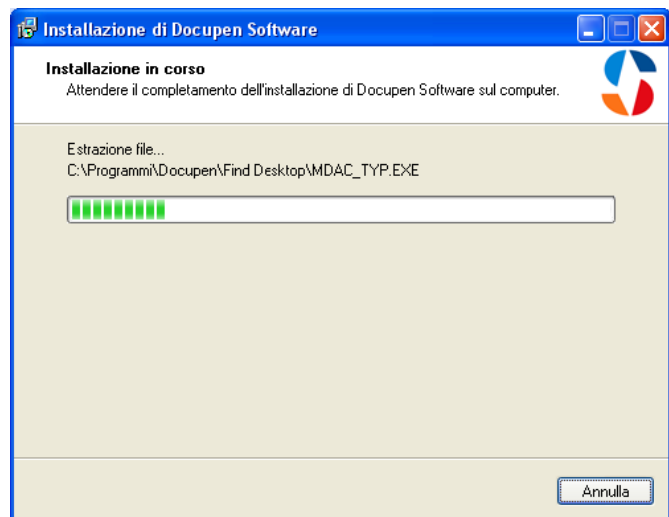
Cliccare sul tasto AVANTI ed attendere che compaia la schermata seguente:



Selezionare la casella “INSTALLA COMPONENTE DI ACCESSO AI DATI”  
Selezionare la casella “CREA UN’ICONA SUL DESKTOP”  
Selezionare la casella “CREA UN’ICONA IN QUICK LAUNCH”.  
Cliccare sul tasto AVANTI ed attendere che compaia la schermata seguente:



Cliccare sul tasto INSTALLA ed attendere che il setup completi la fase di installazione del software:



**NON ANNULLARE LA FASE DI INSTALLAZIONE, ANCHE SE IL PC DOVESSE ESSERE LENTO AD ESEGUIRLA.**

Terminata la fase di setup, **viene richiesto di collegare lo scanner al PC.** Utilizzare il cavetto in dotazione ed inserirlo in una delle prese USB del PC.



**ACCENDERE LO SCANNER ED ATTENDERE CHE SIA RILEVATO DAL SISTEMA. APPARE LA MASCHERA SEGUENTE:**



IL SETUP RILEVA IL MODELLO DI SCANNER. **NON SCOLLEGARE ASSOLUTAMENTE LO SCANNER IN QUESTA FASE.**

Terminata la fase di installazione del driver, è possibile accedere alla **VIDEOGUIDA** che illustra nel dettaglio come prelevare i documenti scansionati e come archivarli nel software FIND DESKTOP.



Ricordiamo che la versione VALUE SCANNER KIT include il software Find Desktop edizione speciale DOCUPEN™ in versione TRIAL limitata a 50 utilizzi.

Gli acquirenti del VALUE SCANNER KIT possono acquistare il codice di sblocco del software usufruendo dello sconto speciale riservato agli utenti Docupen connettendosi al sito [www.ideasolutions.it](http://www.ideasolutions.it) e cliccando sul tasto BUY NOW.

La Versione SOLUTIONS SCANNER KIT include una licenza FULL illimitata del software Find Desktop “edizione speciale DOCUPEN” il cui codice di attivazione è presente all’interno della confezione DOCUPEN.

Gli acquirenti del SOLUTION SCANNER KIT possono acquistare ulteriori licenze software usufruendo anch’essi dello sconto speciale riservato agli utenti Docupen. Per qualsiasi informazione commerciale su Find Desktop, è possibile contattare IdeaSolutions srl al [numero verde 800 984 463](tel:800984463)

[www.docupen.it](http://www.docupen.it)

## 10. Installazione del software Paperport

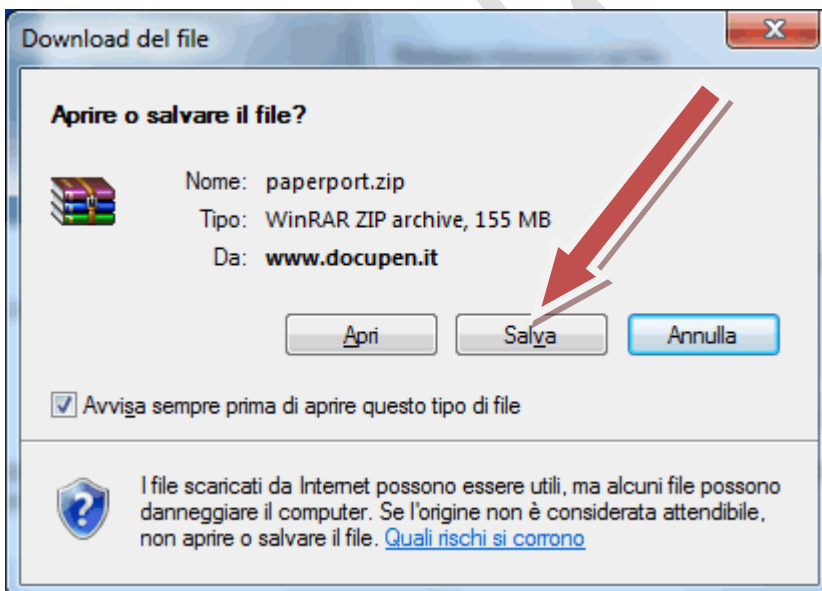
È possibile installare PaperPort dal Web.

Il software Paperport SE ( special edition per Docupen ) deve essere scaricato dal nostro sito internet allo STEP 2 della procedura di installazione.

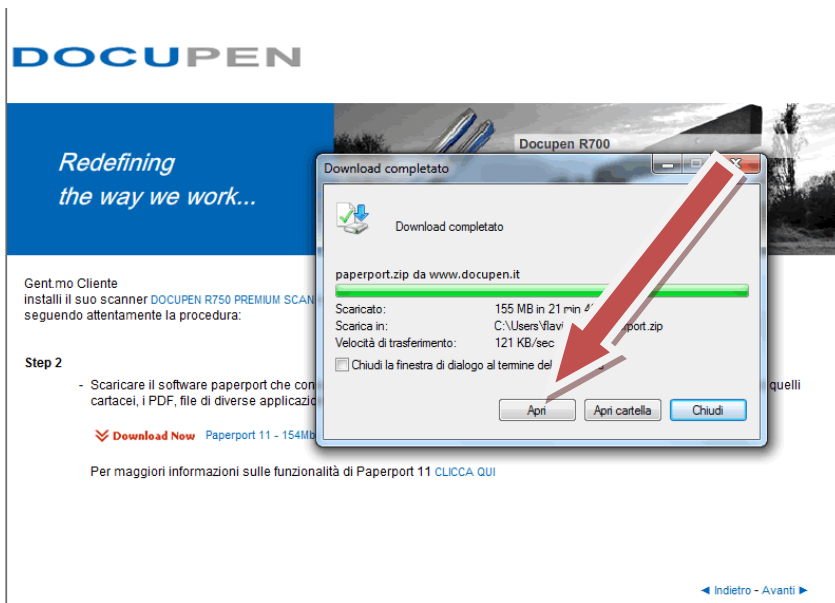


20

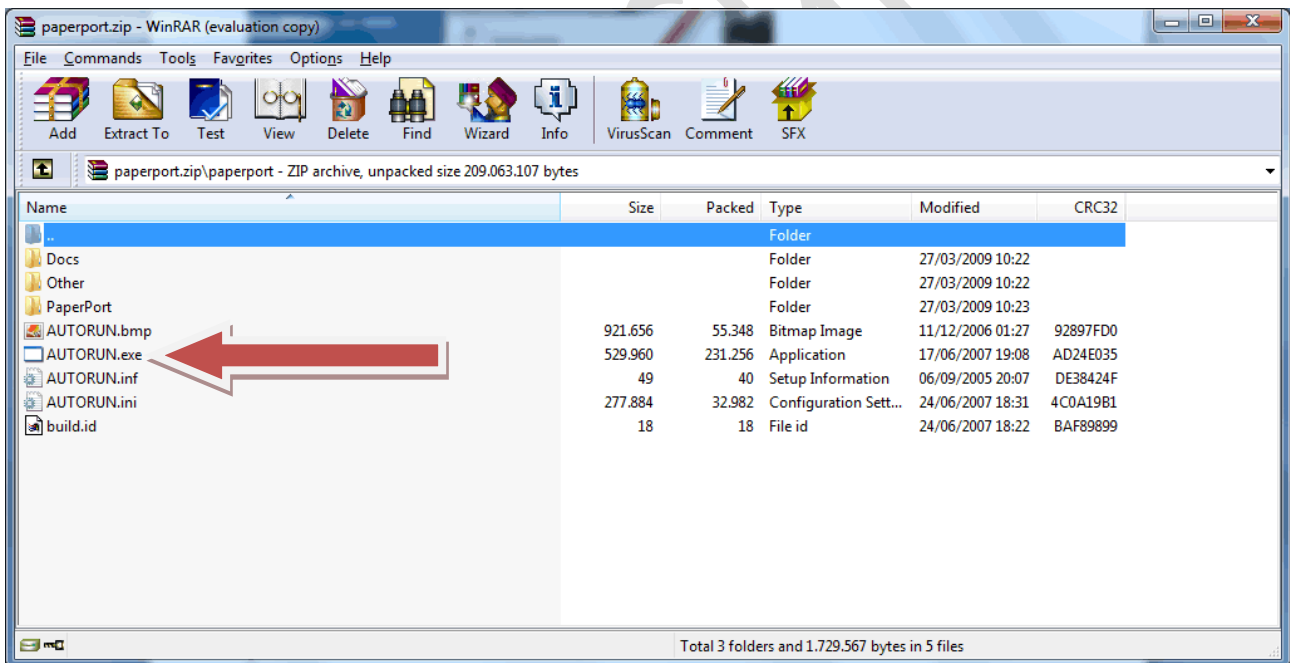
Il software viene scaricato e salvato in formato compresso in una cartella del vostro PC. Per installarlo è necessario decomprimere la cartella.



Per decomprimere e lanciare il software cliccare su Apri



Il programma di decompressione salverà tutto tutti i file in una cartella al termine aprire la cartella e lanciare con doppio click il programma AUTORUN.EXE





Scegliere la lingua



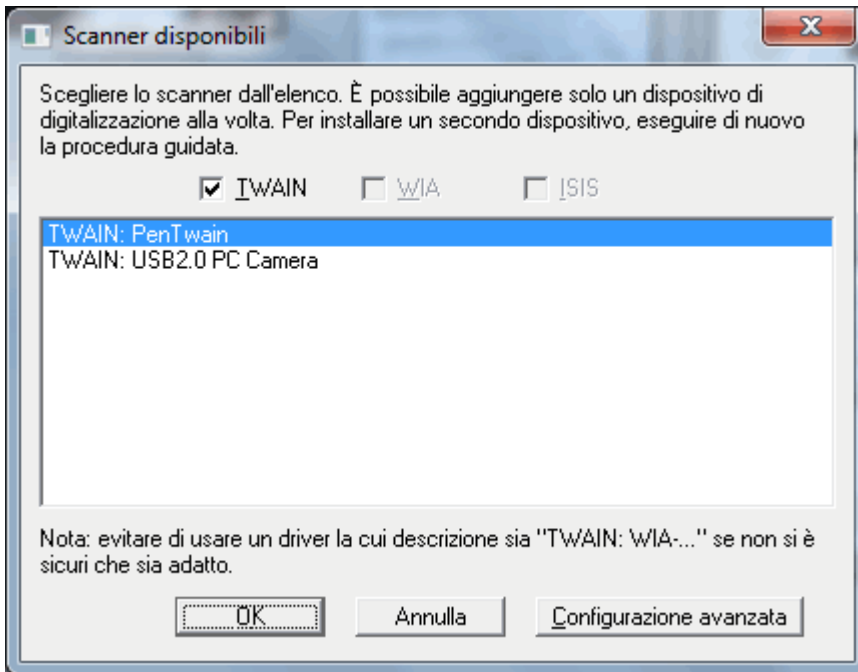
Cliccare su Avvia l'installazione

Il programma di installazione di PaperPort comprende semplici istruzioni passo passo. Seguire le istruzioni visualizzate in ogni finestra per installare il software. Per eseguire l'installazione e la disinstallazione, è necessario disporre dei diritti di amministratore; per eseguire l'installazione è necessario poter accedere ad Internet.

## 11. Associare lo Scanner Docupen a Paperport

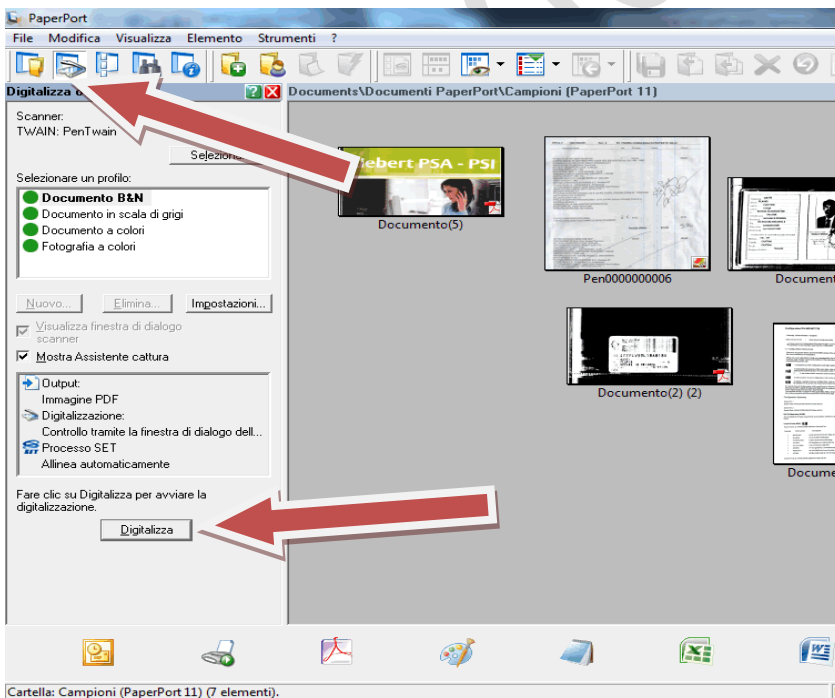
Lanciare il programma Paperport.

La prima volta chiederà di associare il driver dello scanner Docupen , scegliere **TWAIN Pen Twain**



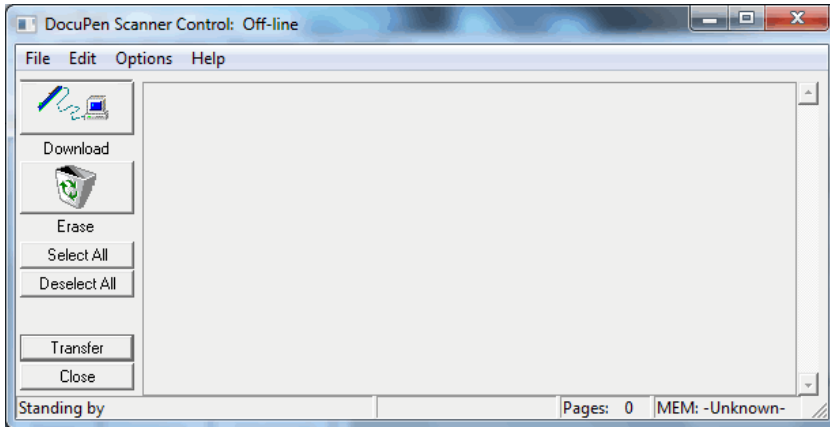
23

## 12. Scaricare in Paperport i documenti salvati nello scanner



Selezionare l'icona con lo scanner e poi cliccare su Digitalizza, comparirà la finestra di controllo dello scanner

**ATTENZIONE** : con sistema operativo Windows 7 può essere necessario eseguire il programma in modalità XP mode. Per maggiori dettagli consultare nell'area SUPPORTO del sito [www.docupen.it](http://www.docupen.it) la voce FAQ e ricercare **Paperport con Windows 7**



24

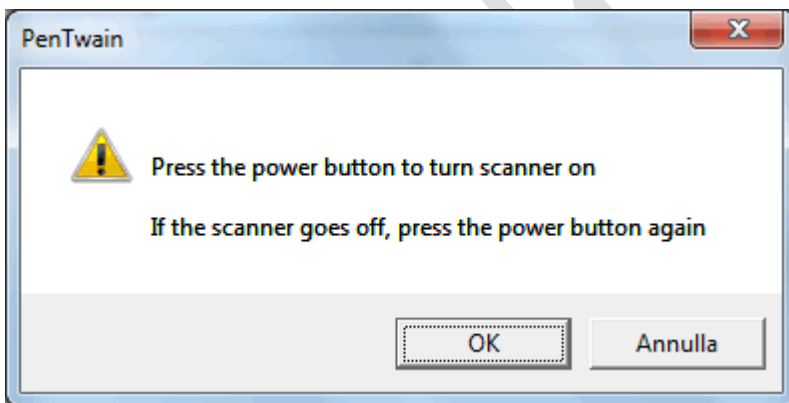
**E' corretto** che lo stato operativo sia Off Line !!!! ( non aprire inutili segnalazioni per questo messaggio )

**A questo punto lo scanner DEVE essere collegato**



Cliccare sull'icona

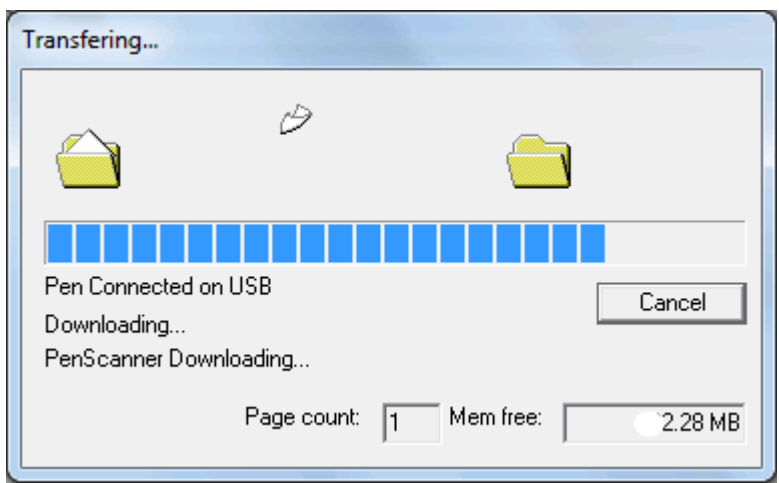
Il sistema segnalerà



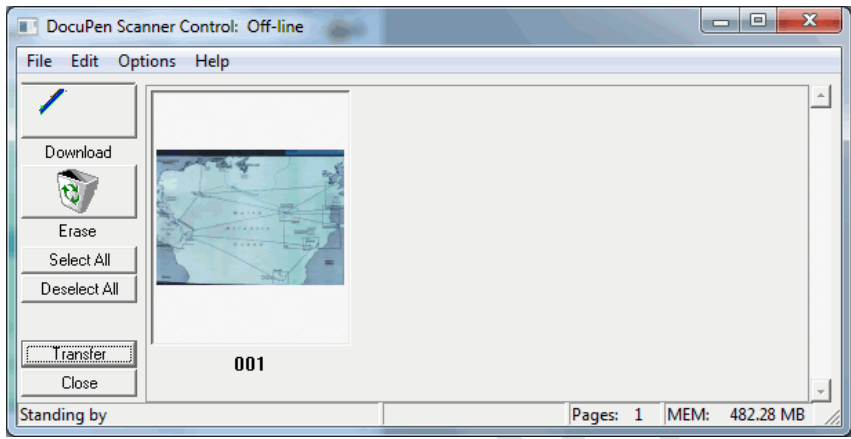
Premere il tasto di accensione dello scanner

Se il collegamento non avviene e lo scanner si spegne, premere il tasto nuovamente e tenerlo premuto per qualche secondo.

Una volta stabilita la connessione comparirà la finestra di download



Al termine del download , la finestra si chiuderà automaticamente



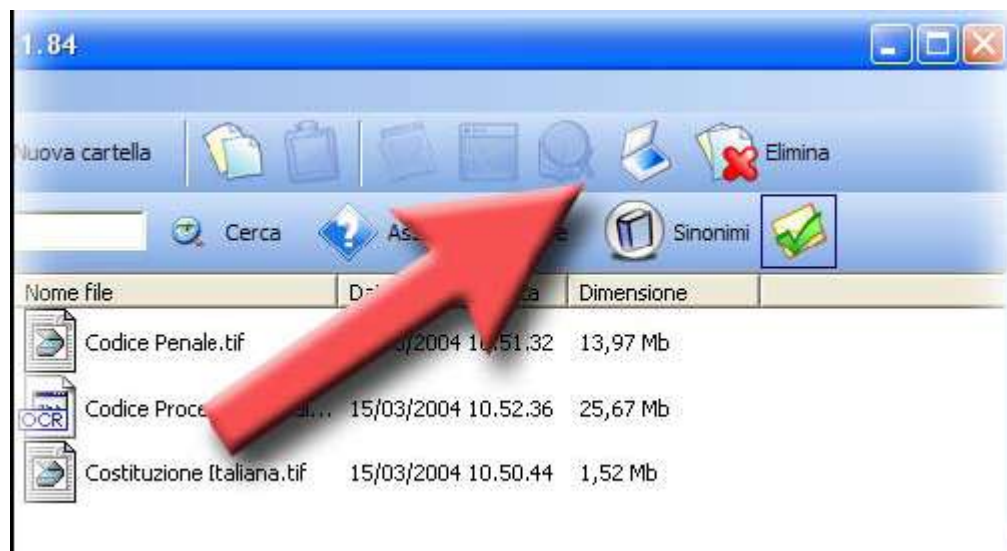
Tutti i documenti scaricati dallo scanner saranno presenti nel desktop della finestra del DOCUPEN SCANNER CONTROL .

Selezionarli con il tasto **Select All** e poi premere **Transfer** per salvarli in **Paperport**.

Al termine ricordarsi di cancellare la memoria dello scanner premendo sull'icona raffigurante il cestino e seguire le indicazioni a computer.

### 13. Come scaricare in Find Desktop le immagini scansionate.

1. Utilizzare normalmente lo scanner Docupen per scansionare i documenti
  2. Avviare Find Desktop
  3. Posizionarsi sulla cartella nella quale archiviare i documenti (immagine seguente)
- Cliccare sul logo dello scanner presente nella barra degli strumenti (Immagine seguente)

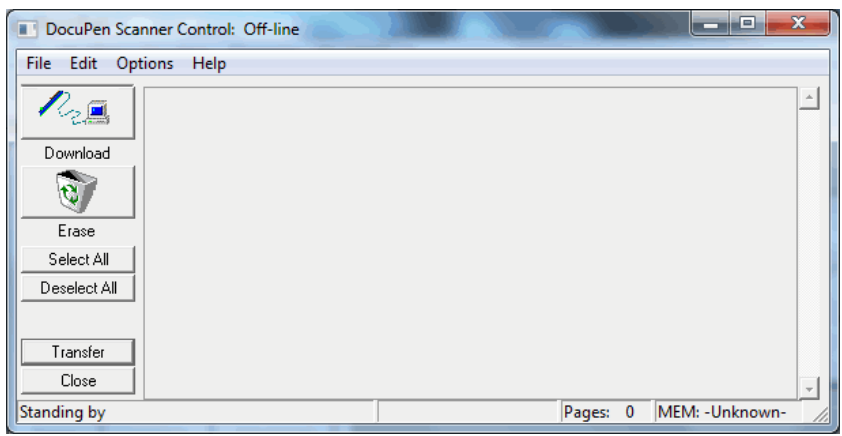


26

Cliccare con il mouse sul tasto di avvio import documenti e selezionare la voce "Avvia scansione singola o da ADF"(immagine seguente)



Comparare la schermata di interfaccia Docupen. Cliccare sul tasto DOWNLOAD. (immagine seguente)



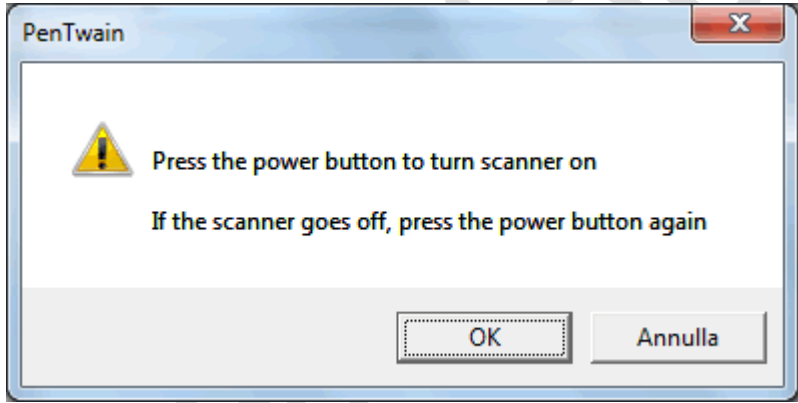
**E' corretto** che lo stato operativo sia Off Line !!!! ( non aprire inutili segnalazioni per questo messaggio )

**Lo scanner DEVE essere collegato**



Cliccare sull'icona

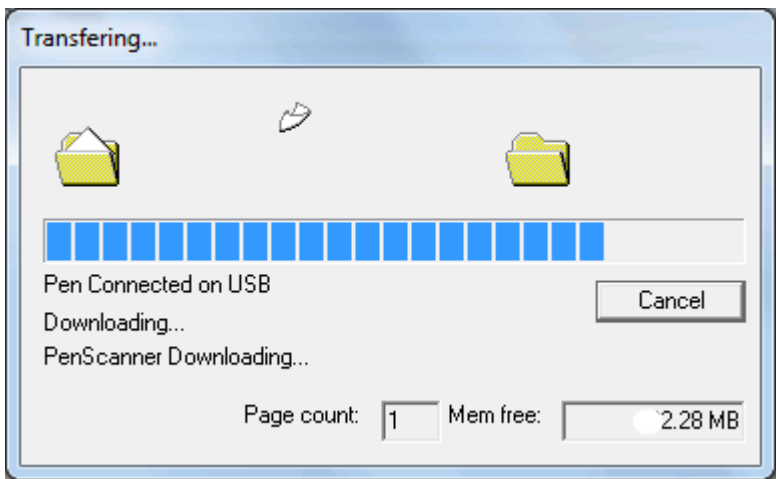
Il sistema segnalerà



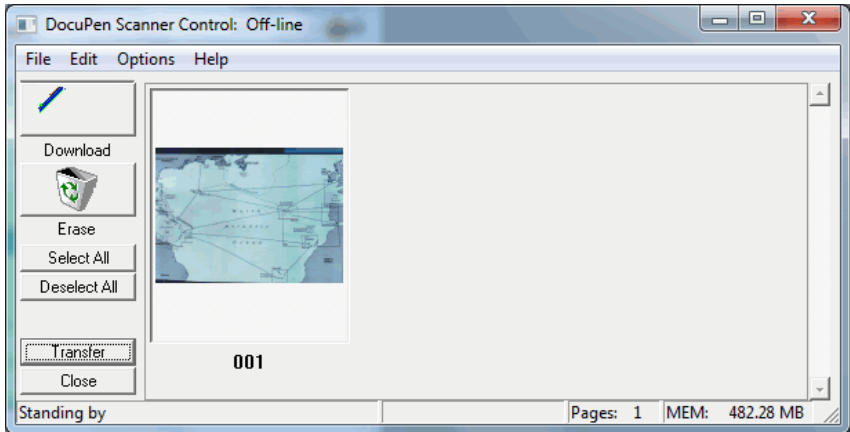
Premere il tasto di accensione dello scanner

Se il collegamento non avviene e lo scanner si spegne, premere il tasto nuovamente e tenerlo premuto per qualche secondo.

Una volta stabilita la connessione comparirà la finestra di download

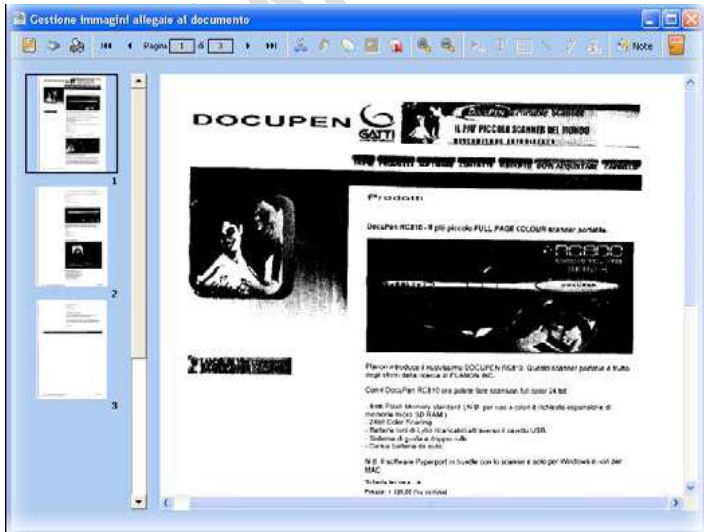


Al termine del download , la finestra si chiuderà automaticamente



Tutti i documenti scaricati dallo scanner saranno presenti nel desktop della finestra del DOCUPEN SCANNER CONTROL .

Selezionarli con il tasto **Select All** e poi premere **Transfer** per salvarli in **Find Desktop**.



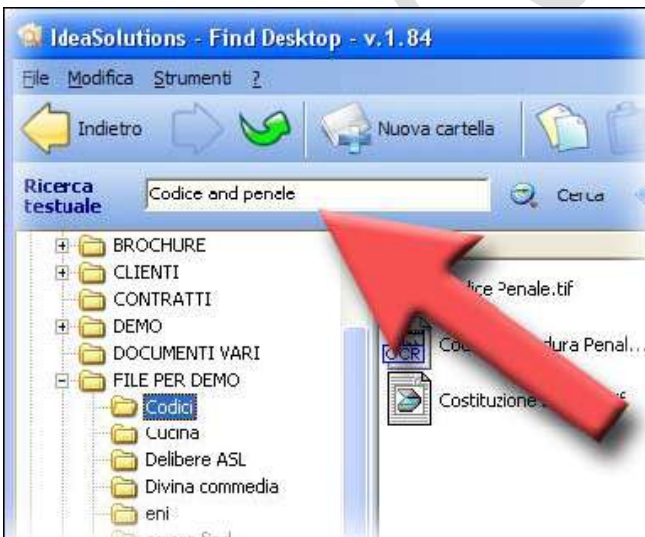
Cliccare sul tasto di salvataggio EXIT (immagine seguente)



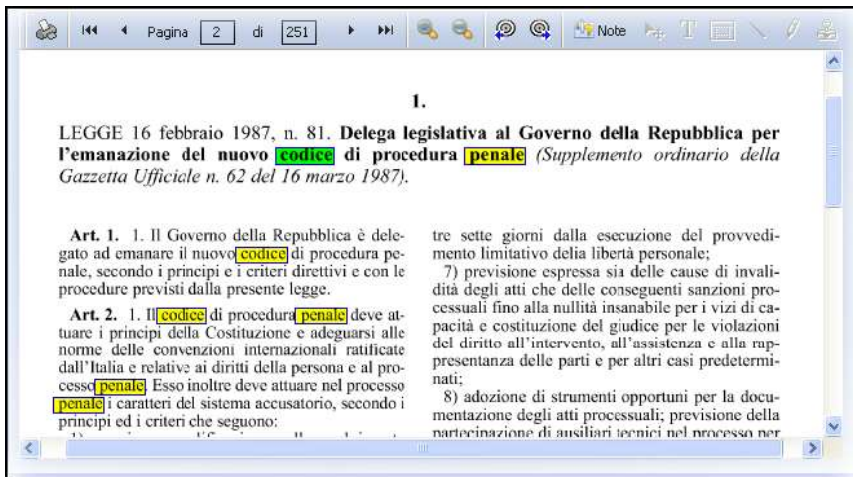
Inserire il nome per il nuovo File ed effettuare l'OCR per poter ricercare i propri documenti in base al testo in essi contenuto.

## 14. Come ricercare i propri documenti

1. Avviare Find Desktop
2. Inserire il testo da ricercare nella casella di ricerca (immagine seguente)



Selezionare uno tra i file trovati, per avviare la visualizzazione del riscontro



## 15. Condizioni di errore al lampeggio delle spie LED

Errore	Significato
3 lampeggi durante la scansione	Il buffer dati è completo Questa condizione indica che il buffer di scansione dati del DocuPen™ è completo ed è impossibile eseguire altre scansioni. Se nel buffer vi è abbastanza spazio disponibile, il dispositivo tenterà di conservare i dati scansionati nella memoria del DocuPen™ .
4 lampeggi dopo la scansione	Spazio nella memoria insufficiente Questo stato indica che la memoria del DocuPen™ è completa e l'immagine scansionata non può essere salvata. È necessario scaricare i dati di memoria del DocuPen™, cancellare la memoria di scansione e ripetere la scansione dell'immagine.
5 lampeggi all'inizio di scansione	Spazio nella memoria insufficiente Questo stato indica che la memoria del DocuPen™ è completa e l'immagine scansionata non può essere salvata. È necessario scaricare i dati di memoria del DocuPen™, cancellare la memoria di scansione e ripetere la scansione dell'immagine.

Per eventuali errori di installazione o uso si consiglia di consultare la sezione FAQ del sito [www.docupen.it](http://www.docupen.it)