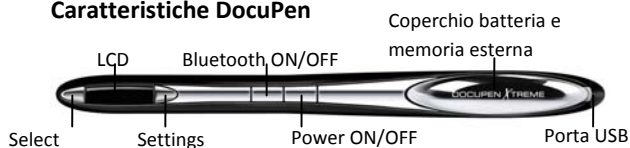


Caratteristiche DocuPen



DocuPen xseries scanner dispone di due pulsanti di controllo nel mezzo e due pulsanti di controllo sui lati dello schermo LCD. Sul lato sinistro del DocuPen XSERIES scanner si può vedere lo schermo LCD che visualizza la modalità colore, risoluzione di scansione, stato della batteria, e lo stato della memoria. Sulla destra si vede il coperchio della batteria e della scheda di memoria esterna e la porta USB. Premendo i pulsanti centrali di controllo, si sarà in grado di accendere/spegnere DocuPen XSERIES scanner e accendere/spegnere il modulo Bluetooth. Premendo i pulsanti su entrambi i lati dello schermo LCD, si sarà in grado di selezionare la modalità desiderata di colore, risoluzione di scansione, specifiche immagine digitalizzata, informazioni tecniche, data e ora.

Power ON/OFF

Premere il tasto **Power ON / OFF** una volta per accendere il DocuPen Xseries scanner. Lo scanner DocuPen X-Series si accenderà in configurazione default o nell'ultima configurazione usata. Le impostazioni corrispondenti verranno visualizzate sullo schermo LCD. Per dettagli sulle varie configurazioni per favore vai alla sezione Impostazioni di scansione.

Premere il tasto **Power ON / OFF** per spegnere il DocuPen XSERIES scanner.

Tasto Bluetooth ON/OFF

Premere il pulsante **Bluetooth ON/OFF** una volta per accendere il modulo Bluetooth nel DocuPen XSERIES scanner. Lo schermo LCD visualizza il messaggio "BT Transfer", confermando che il Bluetooth è acceso. Premere il pulsante Bluetooth per spegnere il modulo Bluetooth.

Tasto Settings

Una volta che XSERIES DocuPen è acceso, premere il tasto **Settings** una volta per entrare nella modalità di impostazione. In questo modo sarete in grado di impostare le seguenti opzioni: modalità a colori, risoluzione di scansione, specifiche immagine digitalizzata,

data e ora. È inoltre possibile visualizzare le informazioni tecniche. Nella modalità colori è possibile selezionare modalità "Printstik", che consente al DocuPen XSERIES scanner di stampare documenti dalla stampante portatile Planon PrintStik. La modalità "B & W TIF" consente di digitalizzare le immagini in bianco e nero. La modalità "Gray JPG" permette la scansione di immagini in scala di grigio a 24 bit. La modalità "Color" consente di digitalizzare le immagini in pieno colore 256-bit.

Tasto Select

Una volta che il pulsante Settings è stato premuto, per selezionare le impostazioni desiderate è necessario premere il **tasto Select**. Una volta che si preme il tasto select, l'impostazione sarà scelta e visualizzata sullo schermo LCD. **NOTA:** lo schermo LCD visualizza solo la modalità di colore, risoluzione di scansione, stato della batteria, e stato della memoria. Tutte le altre impostazioni possono essere visualizzate solo dopo aver premuto il pulsante Settings.

NOTA: è necessario installare i Driver prima di iniziare a lavorare con il DocuPen.

Installazione del Driver e del Software

Requisiti della piattaforma DocuPen Driver: Prima di installare il driver DocuPen PenTwain, assicurarsi che il computer soddisfi i seguenti requisiti minimi di sistema:

Microsoft Windows 2000/XP/Vista/W7

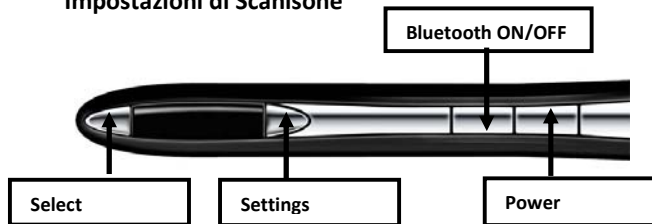
Collegamento a Internet

Prima di collegare il DocuPen è necessario installare i driver necessari. Accedere a www.docupen.it/install

Dopo l'installazione, il driver DocuPen è reso disponibile a tutte le applicazioni Windows compatibili Twain, come ad esempio PaperPort, Windows Imaging, ecc

La procedura installerà il driver PenTwain, il driver USB, il DocuPen Application il software FIND DESKTOP e il software PaperPort. L'applicazione DocuPen vi permetterà di scaricare e visualizzare le immagini dal vostro DocuPen senza l'utilizzo di ulteriori software di grafica.

Impostazioni di Scansione



Il DocuPen Xseries ha Quattro tasti di controllo.

NOTA: Assicurarsi che il DocuPen xseries scanner non sia collegato con il cavo USB al computer durante la scansione o la modifica delle impostazioni di scansione. Fare il collegamento solo per trasferire file o formattare la memoria interna o la scheda esterna microSD.

Premendo il tasto **Power** è possibile:

1. Accendere lo scanner. Il display LCD si accende indicando le impostazioni correnti dello scanner.
2. Spegnerlo scanner. DocuPen è progettato per spegnersi automaticamente. È anche possibile spegnerlo manualmente premendo e tenendo premuto il tasto per 5 secondi.

Si deve cominciare l'operazione di scansione entro pochi secondi dall'accensione del DocuPen Xseries. Se non viene utilizzato lo scanner si spegnerà automaticamente e si dovrà accendere nuovamente.

Premendo il tasto **Settings** è possibile:

1. Scorrere fino all'impostazione desiderata e che si vuole modificare. Queste impostazioni sono: **Mode, Resolution [DPI], Select Scan, Technical Info, Select Time, Set Date, and Exit.**

Premendo il tasto **Select** è possibile:

1. Selezionare l'impostazione desiderata che si desidera cambiare.

Premendo il tasto **Bluetooth** è possibile:

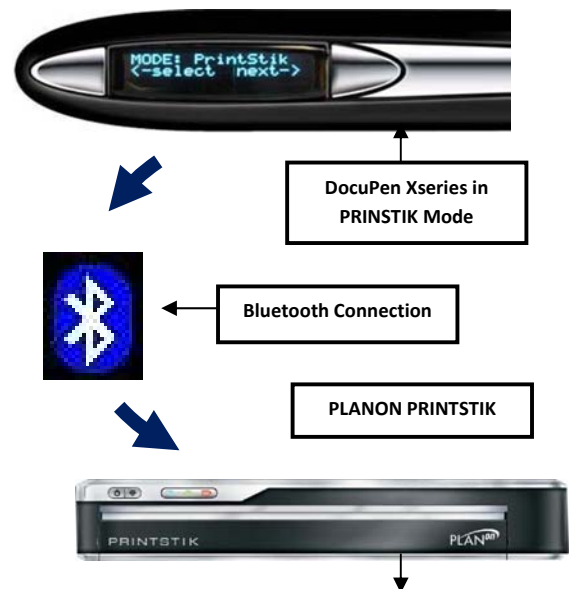
1. Accendere il dispositivo Bluetooth nel vostro xseries DocuPen Scanner.
2. Spegnerlo il dispositivo Bluetooth nel vostro xseries DocuPen Scanner.

Impostazioni di scansione spiegazione:

Mode: Rappresenta la modalità con la quale si desidera eseguire la scansione di immagini. Queste modalità sono:

Mode: PRINTSTIK

Selezionando questa modalità, si sarà in grado di eseguire la scansione di immagini e stampare l'immagine dalla stampante PLANON Printstik portatile. Dopo aver selezionato la modalità di Printstik, premere il Bluetooth ON / OFF per accendere il modulo Bluetooth nel vostro DocuPen xseries scanner. Ora premere il pulsante Settings e selezionare la voce "Select Scan". In questa impostazione verrà chiesto SCAN: PRINT LAST, selezionare questa opzione (questo vi permetterà di stampare la scansione più recente che avete fatto con il vostro DocuPen xseries scanner). Ora si dovrebbe visualizzare un messaggio che chiede: "IS 'PRINTER ON?" Assicurarsi che la stampante Printstik è accesa, e premere il pulsante di selezione. Vedrete il messaggio che dice "BT TRANSFER", a questo punto l'immagine acquisita sarà stampata dalla stampante Printstik tramite la connessione Bluetooth.



Mode: B&W TIF

Selezionando questa modalità, si sarà in grado di eseguire la scansione di immagini in bianco e nero. Anche l'immagine verrà salvata nel DocuPen xseries

scanner in formato .TIF. Si raccomanda di scegliere questa modalità quando si esegue la scansione di un'immagine che contiene solo i colori bianco e nero. Così facendo, è possibile ottimizzare lo spazio di memoria sul vostro DocuPen xseries scanner.



Mode: GRAY JPG

Selezionando questa modalità, si sarà in grado di eseguire la scansione di immagini in scala di grigi. Modalità fondamentalmente simile a B & W, tranne il nero che non è al 100%. Ci saranno diversi livelli di grigio rappresentanti di tutti i colori non-bianco nell'immagine. L'immagine verrà salvata nel DocuPen xseries scanner in formato *. JPEG.



Mode: COLOR

Selezionando questa modalità sarete in grado di eseguire la scansione dell'immagine a colori. Questo occuperà la maggior quantità di spazio sulla memory card nel xseries DocuPen Scanner.



Resolution [DPI]: Rappresenta la risoluzione [DPI - punti per pollice] con la quale si desidera eseguire la scansione di immagini. Ci sono 3 impostazioni di risoluzione

150 DPI: 150 punti per pollice, questa è la qualità più bassa di nitidezza in cui l'immagine può essere acquisita.



300 DPI: 300 punti per pollice, questa è una buona qualità di nitidezza in cui l'immagine può essere acquisita.



600 DPI: 600 punti per pollice, questa è la più alta qualità di nitidezza in cui l'immagine può essere acquisita



Select Scan: Rappresenta le immagini che sono state scannerizzate e salvate in modalità Printstik solo sul tuo DocuPen xseries scanner. Questa impostazione consente di selezionare le scansioni salvate nella memoria e di stamparle. Ci sono due opzioni tra le quali è possibile scegliere.

SCAN: PRINT LAST: Consente di stampare l'ultima immagine che avete appena scansionato.



ARCHIVE SCAN:

NOTE: Questa richiede di avere una micro Sd installata nel DocuPen Xseries scanner.

Questa opzione consente di salvare e archiviare le immagini più recenti che avete appena acquisito. Archiviando l'immagine acquisita, è possibile recuperarla in seguito per la stampa.



Per recuperare le immagini archiviate, scegliere *next*> sotto *Archive Scan* per cercare il file che si desidera. Una volta effettuata la selezione è possibile scegliere di stampare. Lo scanner xseries si spegne se è inattivo per 8 secondi.

Technical Info: Ciò rappresenta le informazioni tecniche del vostro DocuPen xseries scanner. È possibile trovare il numero seriale del dispositivo e il firmware con il quale è stato programmato.



Select Time: Questo rappresenta il tempo sul vostro DocuPen xseries scanner. Con questa impostazione è possibile modificare le ore, i minuti e i secondi.



Select Date: Questo rappresenta la data sul vostro DocuPen xseries scanner. Con questa impostazione è possibile modificare l'anno, mese e giorno.



Exit: Questo permette di uscire dal menu Settings.

Impostazioni Bluetooth.

DocuPen xseries scanner dispone di un modulo Bluetooth interno che permette di trasferire le immagini in modalità wireless al computer, smartphone e PLANON Printstik stampante portatile.

Utilizzare la connessione Bluetooth dal vostro DocuPen xseries scanner al computer

1. Premere il tasto Bluetooth ON / OFF per accendere il modulo Bluetooth del DocuPen xseries scanner. Verrà visualizzato un messaggio sullo schermo LCD dicendo: "BT TRANSFER" - questa è una notifica che il indica che il Bluetooth è acceso e pronto per trasferire i file.



2. Vai su "My Bluetooth Places" sul tuo computer.



Ricerca xSeries DocuPen Scanner.



L'ID Bluetooth avrà il nome XSERIES in esso.



3. Una volta individuato il DocuPen xseries scanner, fare doppio clic sull'icona (vedi sopra), e quindi fare doppio clic sull'icona della connessione alla porta seriale (vedi sotto).

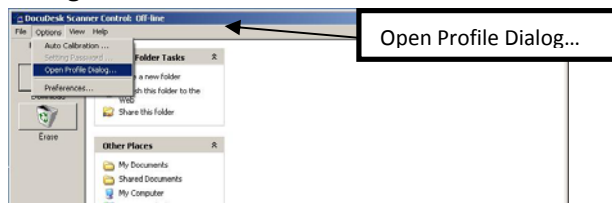


4. A questo punto è necessario un codice di sicurezza, digitare 0000. Ora il DocuPen xseries scanner è accoppiato con il computer. Aprire Docudesk, fare clic su download e lo scanner inizierà a scaricare i tuoi documenti.

Utilizzare la connessione Bluetooth dal vostro DocuPen xseries scanner al PLANON Printstik stampante portatile

1. Accendere il modulo Bluetooth nel vostro xseries DocuPen Scanner.
2. Accendere la stampante PLANON Printstik portatile.
3. Seguire le istruzioni nella sezione Impostazioni di scansione in *mode: Printstik*.

Modalità di scansione DocuPen - Profile configurator



Profile Configurator non si applica al xSeries. Tuttavia è possibile configurarlo direttamente dal DocuPen xseries scanner.

Memoria interna e scheda di memoria esterna

DocuPen xseries scanner è dotato di 64MB di memoria Flash e uno slot per card microSD di memoria esterna che fornisce fino a 2GB di capacità (Nota: al momento si consiglia di utilizzare solo le schede di memoria Sandisk o Kingston.)

La slot per la scheda di memoria microSD si trova sul lato destro del DocuPen xseries scanner sotto il coperchio rimovibile.

Per rimuovere il coperchio dovete inserire il vostro dito indice sul lato destro del coperchio (appena sopra la porta USB) e sollevare delicatamente.

Closed Cover



Il coperchio si solleva e si vede la slot di memoria MicroSD

Vedrete il vano per la memory card.

Open Cover/External memory slot



Inserire la scheda microSD nello slot, facendola scorrere verso destra. Chiudere il DocuPen xseries scanner. Open Cover/External memory



NOTA: appena inserita la memoria esterna deve essere formattata prima di essere riconosciuta dal DocuPen

La formattazione della memoria si compie andando in "Risorse del computer", e potrete vedere il Docupen xseries come un disco rimovibile. Fai clic destro sul disco rimovibile e selezionare il formato, scegliere FAT o FAT16 in File System. Questo formatterà la scheda MicroSD e consentirà di utilizzarla come dispositivo di memorizzazione di massa.

Installazione Mac OSX

Nota: è necessario disporre di una scheda microSD (dimensione massima 2 GB) installata nello scanner xSeries.

Utilizzare il cavo USB per collegare lo scanner al computer MAC.

Accendere lo scanner DocuPen, e sul desktop del Mac si vedrà un'ulteriore unità (lo scanner xseries è visto come un dispositivo di memorizzazione di massa). Tutte le scansioni verranno visualizzati nel lettore.

Nota: il software PaperPort non è compatibile con MAC.

Installazione driver Blackberry Bluetooth

Verificare che il BlackBerry OS (Operating System) sia 4.5 o superiore. Scaricare il file del driver dal link sul sito Docupen indicato di seguito. Estrarre il download (il file del driver) in un percorso sul computer.

<http://www.docupen.it> area supporto - driver

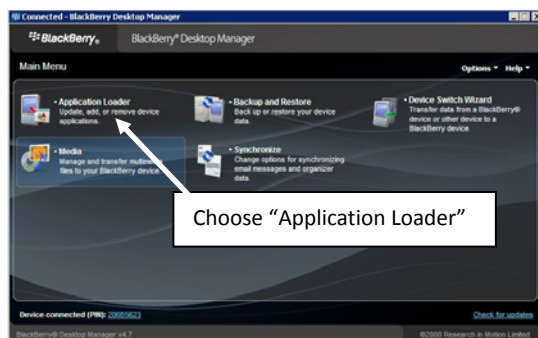
Scaricare BlackBerry Desktop Manager (versione 4.7 o superiore) e installare sul computer. Copiare il seguente link per il download di questo programma:

<http://www.na.blackberry.com/eng/services/desktop/>

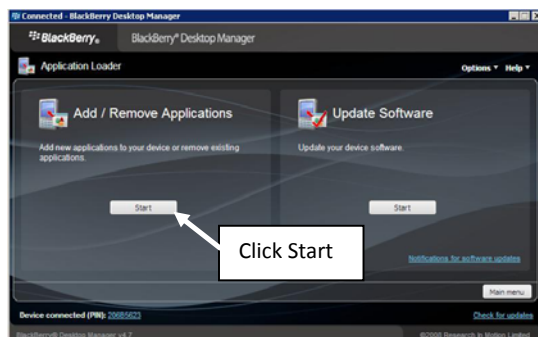
Utilizzare il cavo USB BlackBerry per collegare il vostro Smartphone al computer.

Nota: Se non si dispone di BlackBerry OS 4.5 o superiore, controllare il BlackBerry Desktop Manager per gli aggiornamenti disponibili. Se non sono disponibili aggiornamenti contattare il proprio gestore

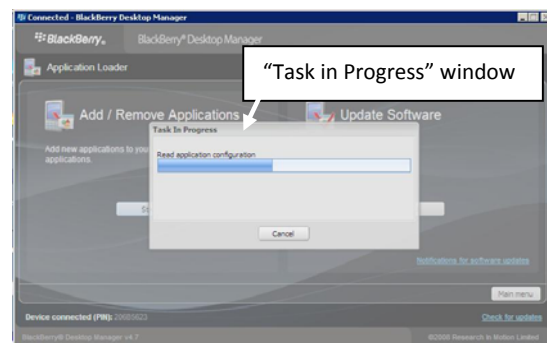
Aprire BlackBerry Desktop Manager sul vostro PC. La seguente schermata apparirà, se questa è la prima volta che si caricano i driver X1000 Docupen sul tuo BlackBerry, clicca sull'icona "Application Loader" per l'esecuzione.



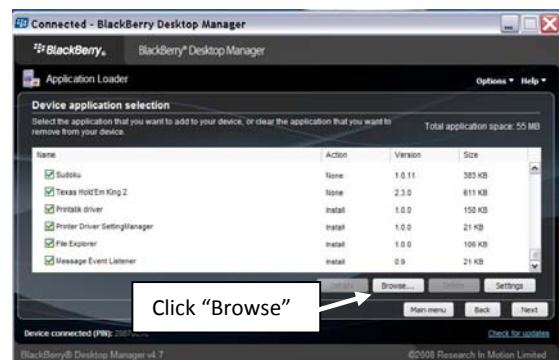
Apparirà la finestra qui in basso. Fare clic su "Start" per continuare.



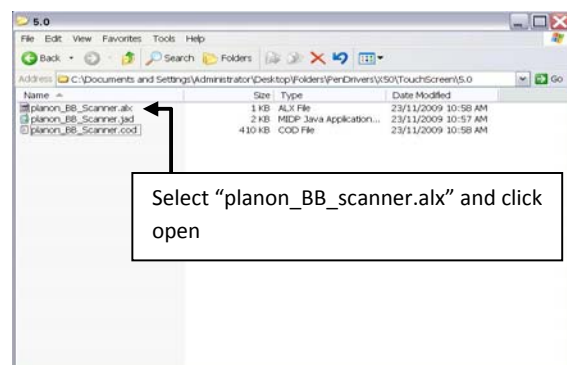
Si dovrebbe vedere la finestra "Task in progress" seguente.



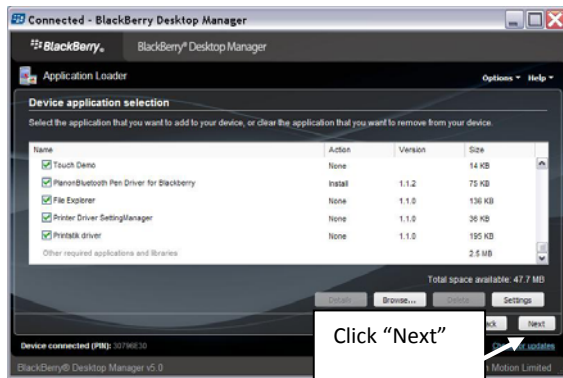
Dopo che la "task in progress" è terminata, apparirà la finestra qui in basso. Fare clic sul pulsante "Sfoglia" (Browse).



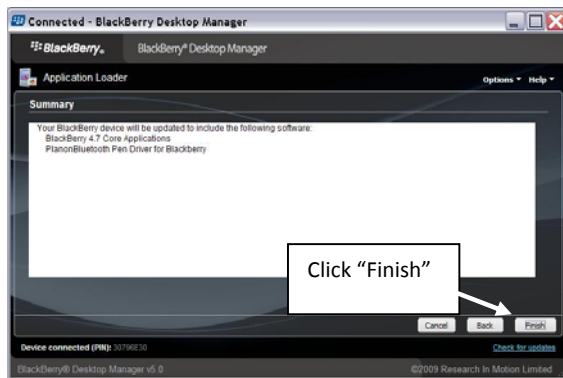
Caricare i file, planon_BB_scanner.alx, selezionare il file e fare clic su "Apri" per copiare i file.



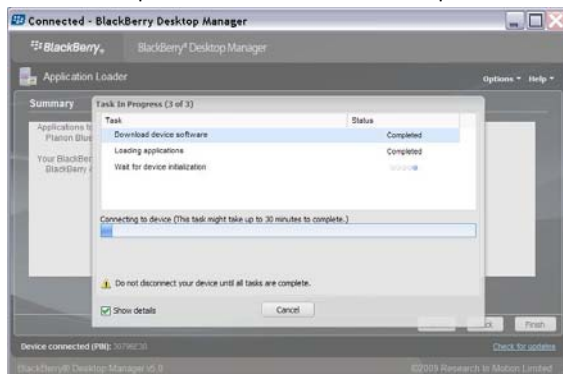
Dopo aver scelto il file, apparirà la finestra qui in basso. La finestra indicherà lo stato d'azione (installazione) per ciascun file del driver. Scorrere l'elenco per verificare. Fare clic su "Next".



La finestra sottostante appare e dà la sintesi di ciò che verrà installato. Fare clic su Fine.



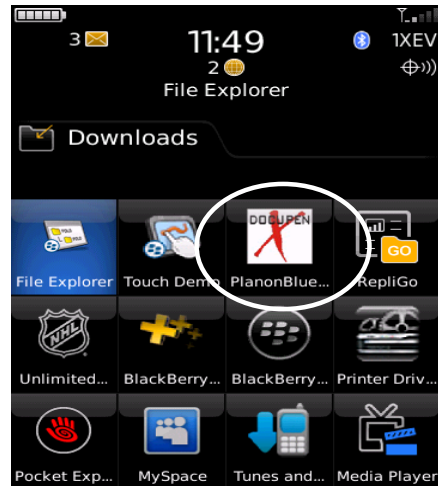
Consentire al processo di installazione di completare.



Dopo aver completato l'installazione fare clic su "X" per chiudere.

Attendere che il telefono cellulare BlackBerry per terminare il caricamento. lasciargli qualche istante per tornare di nuovo in stato normale (questo potrebbe richiedere alcuni minuti). Scollegare il cavo USB per scollegare il BlackBerry dal PC.

Ora che l'installazione è completata, il telefono BlackBerry dovrebbe essere controllato per l'applicazione Planon Bluetooth scanner: a seconda del modello di BlackBerry l'applicazione sarà visualizzata nella cartella "Download" o nel menu "Applicazioni".



Modifica autorizzazioni

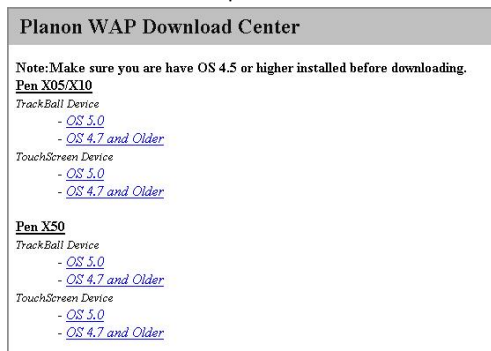
Dal menu principale premere il tasto del menu, selezionare "Opzioni". Selezionare "Opzioni avanzate", poi "Applicazioni", quindi selezionare "Planon Bluetooth Driver Scanner", selezionare 'modificare le autorizzazioni e assicurarsi che tutti gli elementi della lista siano settati per "permettere", quindi fare clic su Salva.

Guida all'installazione BlackBerry attraverso il browser WAP.

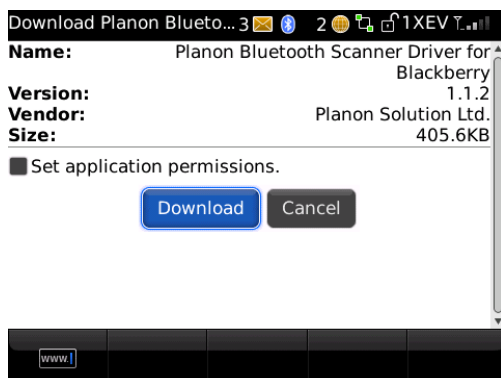
Nel telefono cellulare BlackBerry aprire il browser Web e digitare l'URL

<http://www.planonftp.BBPenDriver.wml>

Confermare il sistema operativo del vostro dispositivo e scaricare il driver corrispondente



La casella che dice: "set application permissions" e cliccare su "Download". Si verrà inviati alla pagina "Permissions List". Andare su "connections" e impostarla su "allow". Quindi scorrere fino alla voce "interactions" e impostato su "allow". Cliccando sul tasto menu e scegliere "Save". Poi, come il processo di installazione viene eseguito, selezionare "Sì" quando richiesto.



Selezionare "Riavvia" per completare il processo di installazione.

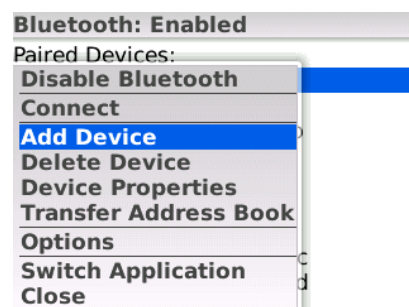
Se avete cliccato su "Download" e dimenticato di fare clic sulla casella "Set Applications Permissions", dopo il riavvio è necessario modificare i permessi come descritto in precedenza.

Associazione Bluetooth tra BlackBerry e scanner

Nel menu principale eseguire il "Set Up Bluetooth".



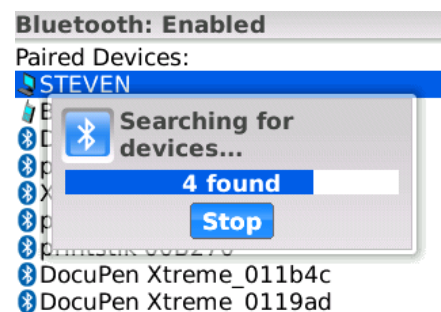
Selezionare "Aggiungi dispositivo"



Selezionare "Cerca dispositivi da qui".



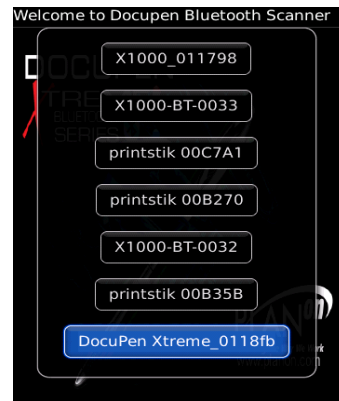
Attendere che il BlackBerry effettui la ricerca di dispositivi



Selezionare il dispositivo e fare clic su OK.



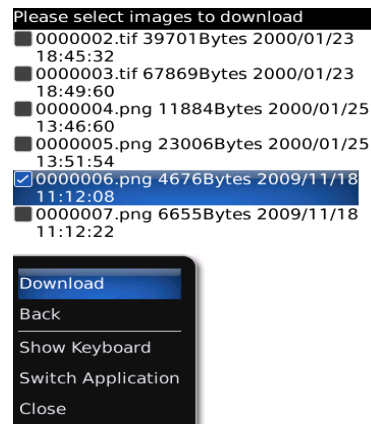
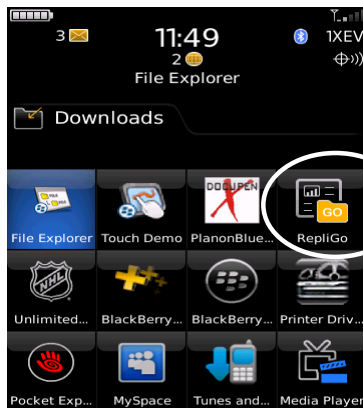
Scegli il tuo scanner dall'elenco.



Scaricare immagini dallo scanner

Accendere lo scanner. Attivare la modalità di trasferimento BT (vedere sezione apposita). Nel BlackBerry eseguire l'icona Planon scanner Bluetooth (Situato in Downloads o applicazioni a seconda del modello di BlackBerry).

Selezionare l'immagine desiderata dalla lista. Seleziona "Download". Assicurarsi che lo scanner sia acceso e selezionare "sì". L'immagine sarà mostrata dopo aver completato il download.



Selezionare "Scarica immagine da scanner"

Per gli utenti con lo scanner a penna X50: È necessario impostare le impostazioni del server. Andate sull'icona scanner Planon Bluetooth (vedi sopra). Ciccare su menu, e selezionare "Server Setup".



Immettere l'indirizzo IP 64.254.252.180, e la porta del server remoto 80. Quindi inserisci il tuo indirizzo e-mail.

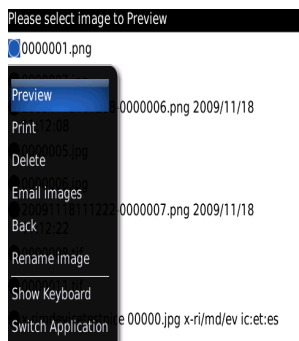
Options Setting Window
 Remote Server IP: 64.254.252.180
 Remote Server Port: 80
 Email Address: steven.tan@datawind.com
 Pen Filter:



Per gli utenti con lo scanner a penna X50: per caricare l'immagine sul server, andare sull'icona dello scanner Planon Bluetooth, premere il tasto del menu, e selezionare upload al server. Selezionare dalla lista di immagini da caricare sul server.

Opzioni Image Explorer: Eseguire l'icona dello scanner Planon Bluetooth e selezionare "image explorer". Ora si vedrà l'elenco delle immagini caricate sul tuo BlackBerry dallo scanner. Per abilitare la lista delle opzioni premere il pulsante menu ogni volta.

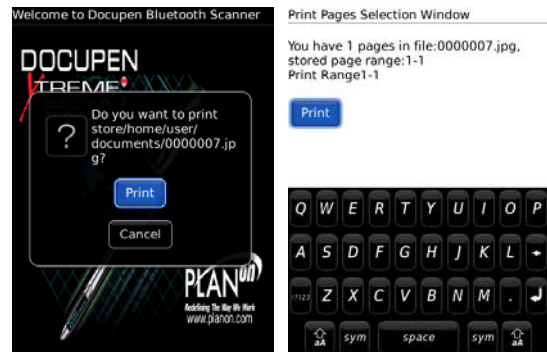
Anteprima: Questa opzione consente di visualizzare in anteprima l'immagine che avete scansionato e caricato sul BlackBerry.



Print: Questa opzione permette di stampare l'immagine selezionata tra le immagini



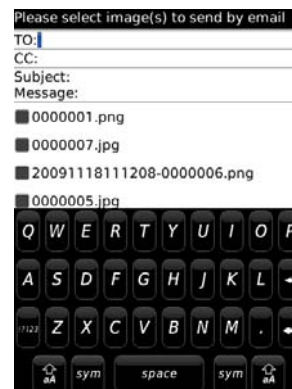
Selezionare "sì" per iniziare il processo di stampa.



Selezionare "stampa" quando appaiono queste finestre.

Delete: Questo permette di cancellare le immagini dalla lista delle scansioni.

Email Image: permette di inviare immagini della lista tramite e-mail. Selezionare questa opzione e quindi selezionare l'immagine che si desidera inviare.



Rename Image: Questo permette di rinominare il file di immagine. Selezionare l'immagine e selezionare "Rinomina immagine" dall'elenco delle opzioni.

Back: Questo ti permette di tornare al menu Planon scanner Bluetooth.

Installazione Planon Driver Pen per Windows Mobile e Pocket PC

Download Microsoft ActiveSync v4.5 dal sito Web di Microsoft, e installare sul proprio PC.

Collegare il dispositivo al PC via cavo USB, e attendere che ActiveSync finisca la sincronizzazione tra PC e il dispositivo.

Vai al sito Planon (di seguito) e scaricare il pacchetto di installazione secondo il numero del modello del dispositivo.

www.planon.com/support/drivers

Decomprimere il pacchetto di installazione ed ottenere: **PenDriverForWM6.exe**.

Copia **PenDriverForWM6.exe** sul proprio dispositivo quindi individuare il file nel dispositivo ed eseguirlo per installare i driver. Dopo che l'installazione è completa, si vedrà l'icona del menu Start.

Descrizione Funzioni

Download images: scarica le immagini dalla penna Bluetooth Planon e memorizza le immagini sul dispositivo.

Upload images: carica immagini al server remoto delle immagini e invia l'immagine per l'indirizzo email richiesto.

Server setup: imposta IP del server remoto, porta e l'indirizzo e-mail a cui si desidera inviare immagine.

Image preview: visualizza immagine con lo zoom.

Image print: Invia immagine alla Planon Bluetooth Printer: Prinstik e stampa l'immagine.

Image dolete: elimina le immagini dal dispositivo.

Image rename: cambia il nome delle immagini.

Email images: invia le immagini per e-mail dal dispositivo.

Add pen: aggiunge una penna bluetooth alla lista.

Remove pen: elimina una penna dalla lista.

Download Images

Il download immagini ha due fasi: (1) scaricare la lista immagini e (2) selezionare le immagini e download. Seleziona la tua penna dalla lista.

Clicca su "Scarica la lista immagini" dal menu e la lista per il download di immagini sulla Pen bluetooth. Selezionare le immagini che si desidera scaricare.

Fare clic su "Download image" dal menu. Quando tutte le immagini sono state scaricate completamente, finestre messaggio pop-up comunicheranno il risultato del download.

Upload Images

Seleziona l'immagine che verrà caricata sul server dalla lista delle immagini.

Fai clic su "Upload" nel menu, l'immagine sarà caricata al server remoto.

Quando l'upload è fatto, una finestra verrà visualizzata e mostrerà il risultato di upload.

Server Setup

"Fare clic su Imposta server" sul Menu principale, e si visualizzerà la finestra di impostazione del server remoto.

Riempire l'indirizzo IP del server, il valore è 64.254.252.180

Riempire la porta del server, il valore è 80

Riempire l'indirizzo email a cui si desidera inviare l'immagine.

Fare clic su "Salva" nel menu, le informazioni di configurazione del nuovo server saranno salvate.

Image Explorer

Sotto image Explorer, potrete vedere due opzioni: centro immagini e invia immagini.

Il Centro immagini consente le seguenti funzioni per l'immagine selezionata: Anteprima, Stampa, Elimina e Rinomina

Dal centro dell'immagine, è possibile selezionare un'immagine dalla lista.

Preview

Fare clic su "Anteprima" nel menu, l'immagine verrà caricata e visualizzata sullo schermo.

Fare clic su "Zoom in" dal menu, l'immagine verrà allargata e visualizzata sullo schermo.

Nota: la funzione "Zoom in" è basata sulla restrizione della memoria del dispositivo. L'immagine potrebbe non essere estesa illimitatamente.

Fare clic su "Zoom out" nel menu, l'immagine sarà ridotta e la visualizzata sullo schermo.

Nota: la funzione "Zoom out" è basata sulla restrizione della memoria del dispositivo. L'immagine potrebbe non essere ristretta illimitatamente.

Print

Dal centro immagini, è possibile selezionare un'immagine dalla lista.

Fare clic su "Stampa" dal menu, le informazioni sull'immagine saranno caricate e visualizzate sullo schermo.

Selezionare la stampante dalla lista delle stampanti.

Cliccare su "Print" dal menu, l'immagine sarà resa e stampata. Lo stato del processo di stampa viene mostrato sullo schermo. Quando la stampa finisce, una finestra di messaggio verrà visualizzata e mostrerà il risultato di stampa.

Delete

Dal centro dell'immagine, è possibile selezionare un'immagine dalla lista.

Fare clic su "Elimina" dal menu, apparirà la finestra di conferma. Fai la tua decisione.

Rename

Dal centro dell'immagine, è possibile selezionare un'immagine dalla lista.

Fare clic su "Rinomina" dal menu, apparirà la finestra Rinomina.

Compilare con il nuovo nome dell'immagine, e cliccare su "Rinomina" per rinominare la tua immagine.

Email Images

Dal menu principale, sarà visualizzata la finestra di messaggio e-mail.

Nella finestra di invio dell'immagine, è necessario compilare i seguenti campi:

indirizzo A:, indirizzo Cc:, Oggetto, corpo dell'email.

Nota: per i campi A: e Cc: è possibile inserire l'indirizzo cliccando su "inserire l'indirizzo" dal menu. Quando si clicca su "Inserisci indirizzo", verrà visualizzata la finestra di inserimento dell'indirizzo email, selezionare gli indirizzi che si desidera inserire, quindi fare clic su "Inserisci" nel menu, gli indirizzi selezionati saranno inseriti nel campo.

Selezionare le immagini che si desidera inviare.

Fare clic su "Invia le immagini" dal menu, l'e-mail verrà inviata e verrà visualizzata la finestra di messaggio che mostrerà il risultato di invio della email.

Pen Manager

Sotto Pen Manager, è possibile aggiungere o rimuovere Planon Bluetooth Pen e PrinStik.

Add Pen

Fare clic su "Aggiungi Penna" dal menu, la finestra di avviso verrà visualizzata.

Se si desidera aggiungere una penna, si dovrà attendere la ricerca del Bluetooth.

Selezionare il dispositivo Bluetooth dalla lista.

Fare clic su "Aggiungi Penna" dal menu per salvare la penna nella list.

Remove Pen

Fare clic su "Aggiungi Pen" dal menu, la finestra dell'elenco Pen sarà visualizzata.

Selezionare il dispositivo Bluetooth dalla lista.

Fare clic su "Rimuovi Pen" dal menu per cancellare la penna dalla lista.

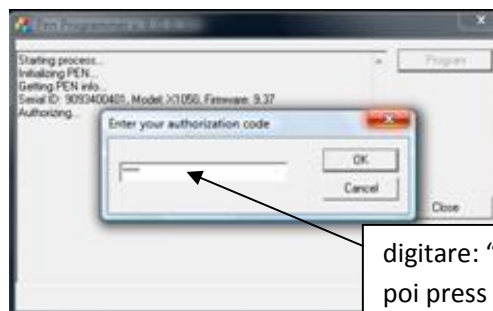
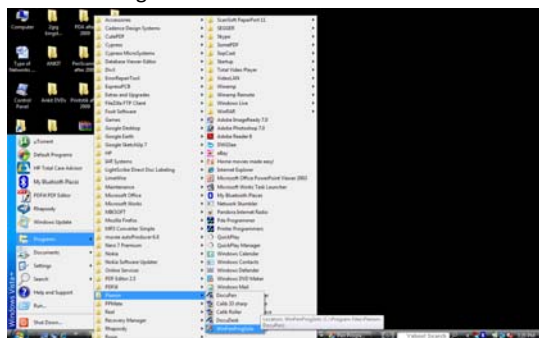
Xseries Firmware Programming

Scarica il Programmatore Firmware xSeries dal sito web

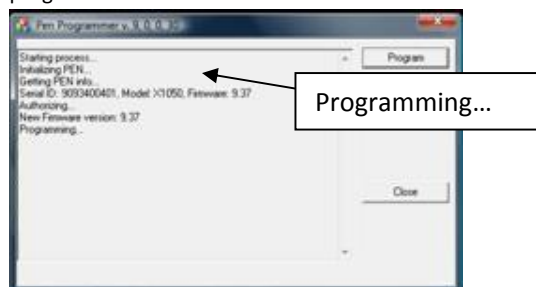
www.docupen.it support drivers

Estrarre il download ed eseguire il file del firmware (InstallWinPenProgSolo.EXE). Seguire le istruzioni della procedura guidata di installazione per completare l'installazione.

Dopo aver completato l'installazione, vai al tuo PC Start→Planon→WinPenProgSolo per aprire Xseries Firmware Programmer.



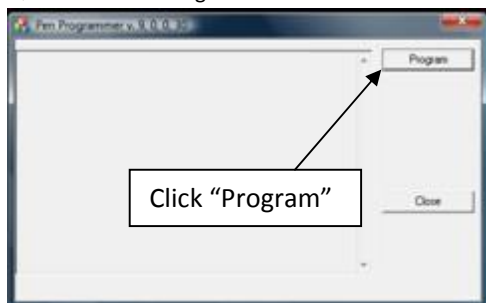
non scollegare la penna mentre è in modalità programmazione.



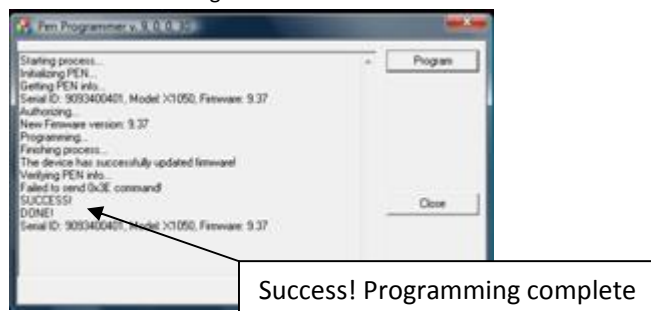
Collegare DocuPen xseries scanner al PC con il cavo USB

Sullo scanner DocuPen xseries Tenere premuto il pulsante di accensione e il pulsante Bluetooth insieme, fino a quando lo schermo LCD visualizza la parola "Bootloader"

Quindi cliccare "Program"



Dopo che la programmazione ha terminato con successo scollegare il DocuPen xseries scanner dal PC e chiudere xSeries Firmware Programmer.



inserire il codice di attivazione "solo"